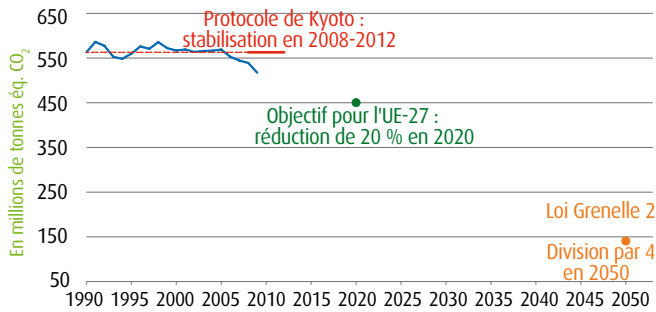


EFFET DE SERRE | Émissions

Émissions agrégées des six gaz à effet de serre

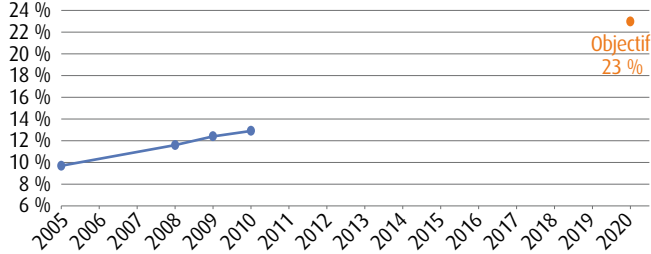


Source : SOeS d'après Citepa, inventaire CCNUCC, mai 2011 (Dom inclus).

Les émissions de gaz à effet de serre ont globalement baissé de 8,1 % entre 1990 et 2009. Elles ont plus diminué entre 2007 et 2009 qu'entre 1990 et 2007, notamment en raison de la crise économique. Les émissions des transports ont augmenté de 12 %, celles du résidentiel-tertiaire de 9 %. Ces hausses ont été compensées par la baisse des émissions des secteurs de l'industrie (- 38 %), l'énergie (- 14 %) et l'agriculture (- 11 %). L'objectif à long terme est de diviser par 4 les émissions de 1990 d'ici 2050 (loi Grenelle 2).

ÉNERGIE | Énergies renouvelables

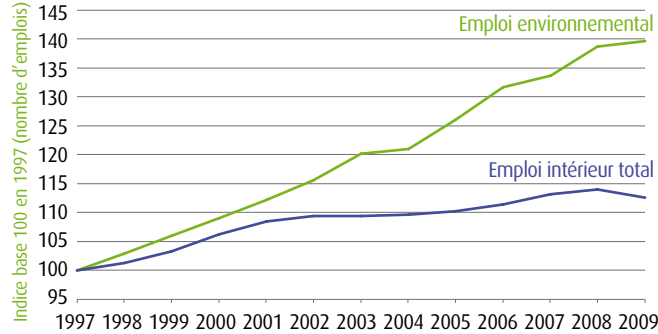
Part des énergies renouvelables dans la consommation finale d'énergie



Note : calculs effectués selon la méthode prévue par la directive 28/CE/2009.
Source : SOeS, bilan de l'énergie 2010 (Dom inclus).

La part des énergies renouvelables (ENR) dans la consommation finale d'énergie en France est de 12,9 % en 2010, contre 9,7 % en 2005. L'objectif fixé par la directive européenne est de 23 % en 2020. Les progrès observés entre 2005 et 2009 proviennent surtout du développement de l'éolien, des pompes à chaleur et du recours accru aux biocarburants. En 2010, la croissance des ENR fléchit légèrement et, la consommation finale d'énergie augmente sous l'effet d'une reprise de l'activité économique et d'une année plus froide.

ÉCONOMIE | Emploi environnemental

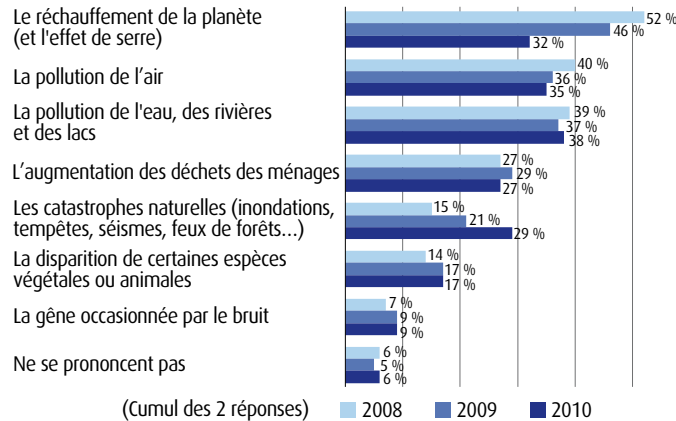


Source : SOeS, 2011 (Dom inclus).

L'emploi environnemental a augmenté de 0,7 % en 2009, alors que l'emploi intérieur total a baissé de 1,2 %. Les emplois environnementaux représentent 1,7 % de l'emploi intérieur total en 2009, soit 427 100 emplois en équivalent temps plein, dont 305 500 dans les éco-activités marchandes des entreprises.

OPINION | Préoccupations des Français

Parmi les problèmes suivants liés à la dégradation de l'environnement, quels sont les deux qui vous paraissent les plus préoccupants ?



Source : Insee, Enquête de conjoncture auprès des ménages, avril 2008, novembre 2009 et novembre 2010.

Commissariat général au développement durable

Service de l'observation et des statistiques

Tour Voltaire, 92055 La Défense cedex

Tél. : (33/0) 1 40 81 13 15 - Fax : (33/0) 1 40 81 13 30

© MEDDTL/CGDD/SOeS, 2011

ISSN : en cours - Dépôt légal : juin 2011

COMMISSARIAT
GÉNÉRAL AU
DÉVELOPPEMENT
DURABLE

Repères

10 indicateurs clés de l'environnement

Édition 2011

Juin
2011



Ressources, territoires, habitats et logement
Énergies et climat
Prévention des risques
Développement durable
Infrastructures, transports et mer

Présent
pour
l'avenir

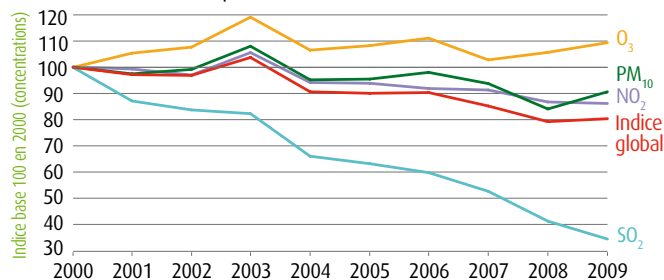


Ministère
de l'Écologie,
du Développement
durable,
des Transports
et du Logement

Service de l'observation
et des statistiques

AIR | Pollution de l'air en milieu urbain

Évolution de l'indice de la pollution de l'air

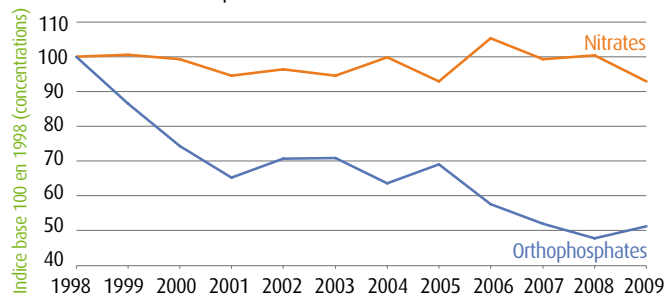


Source : SOeS, d'après données BDQA, Ademe, mars 2010 (France métropole hors Corse).

La qualité de l'air en milieu urbain, basée sur les mesures de 4 polluants, s'est globalement améliorée entre 2000 et 2009. La baisse des concentrations en SO₂ y contribue beaucoup. Les teneurs en NO₂ diminuent légèrement. Celles en particules PM₁₀ baissent un peu en fin de période, mais sont très dépendantes des conditions météorologiques. À l'opposé, les teneurs en ozone (O₃) augmentent et restent au-dessus de leur niveau de 2000. La dégradation observée en 2003 est notamment attribuable aux conditions météorologiques particulières du mois d'août.

EAU | Pollution des cours d'eau

Évolution de l'indice de la pollution des cours d'eau



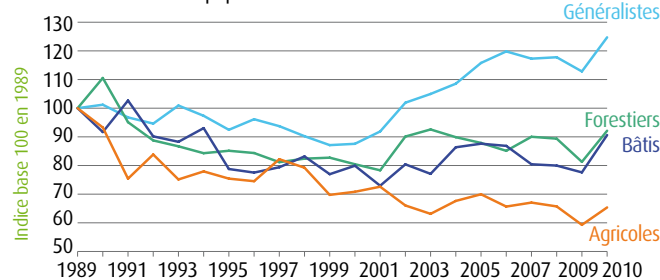
Note : données 2008 et 2009 provisoires.

Source : agences de l'Eau - traitements SOeS, 2011.

Les teneurs en orthophosphates dans les cours d'eau ont globalement baissé de moitié entre 1998 et 2009, grâce aux meilleurs traitements en stations d'épuration et à la baisse sensible de l'utilisation des engrais phosphatés. La diminution modérée des recours aux engrais azotés n'a pas eu d'effet sensible sur les teneurs en nitrates, qui restent stables. Au-delà des tendances de long terme, les variations de la pluviométrie peuvent aussi expliquer les évolutions annuelles, comme en 2009.

BIODIVERSITÉ | Oiseaux communs

Indice d'abondance des populations

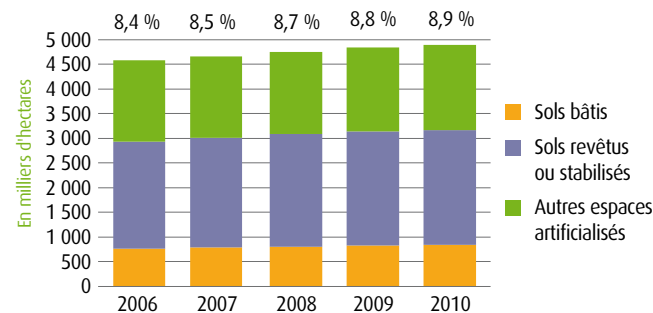


Source : Muséum national d'histoire naturelle, 2011 (France métropole).

Les effectifs des différents groupes d'oiseaux étudiés ont baissé au cours des années 90. Durant la dernière décennie, ils semblent se stabiliser pour les espèces spécialisées, notamment à un niveau bas pour les agricoles. Les espèces généralistes s'adaptent mieux et progressent nettement. Cette évolution, si elle se confirme, menacera la diversité de la faune aviaire par l'homogénéisation des populations.

TERRITOIRE | Occupation des sols

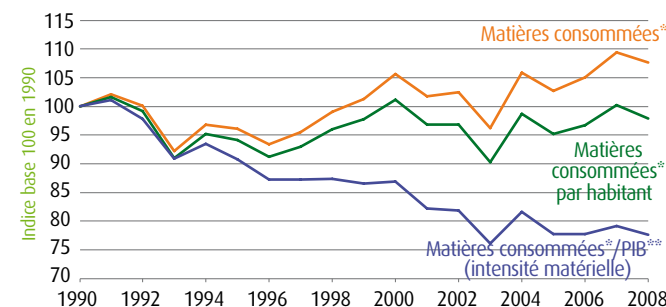
Les zones artificialisées



Source : SSP, Enquête Teruti-Lucas, série révisée en 2010 (France métropole).

Les zones artificialisées occupent 4,9 millions d'hectares en 2010, soit près de 9 % de la métropole. La moitié correspond à des sols revêtus ou stabilisés (routes, parkings), dont l'imperméabilisation a notamment des impacts négatifs sur le cycle de l'eau. Les espaces artificialisés se sont étendus d'environ 260 000 ha entre 2006 et 2009, en grande partie aux dépens de terres agricoles, mais aussi de milieux semi-naturels.

RESSOURCES | Consommation de matières



Source : SOeS, 2011 (Dom inclus).

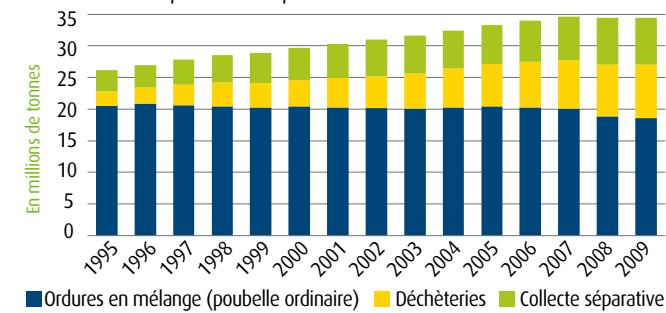
Depuis 1990, l'intensité matérielle a baissé de 22 %, traduisant un moindre besoin en matières pour produire une même quantité de valeur ajoutée. Malgré ce progrès, les matières consommées n'ont pas diminué, en raison de l'augmentation de la production, tirée par une demande croissante. La consommation de matières par habitant reste stable, autour de 14 tonnes/hab.

* Consommation intérieure apparente de matières : poids des combustibles fossiles, des produits minéraux, agricoles et sylvicoles, extraits du territoire national ou importés sous forme de matières premières ou de produits finis, exportations déduites.

** En volume, prix chaînés, base 2000.

DÉCHETS | Déchets municipaux

Déchets collectés par les municipalités



Source : Ademe - SOeS, 2011 (Dom inclus).

En 2009, les quantités de déchets collectés par les municipalités atteignent 34,5 millions de tonnes, contre 26 en 1995, soit 539 kg par habitant. Entre 1995 et 2009, les quantités d'encombrants et déchets verts acheminés en déchèteries ont quadruplé, le poids des emballages collectés sélectivement a doublé. L'objectif fixé par le Grenelle de l'environnement est d'atteindre un taux de recyclage (matière et organique) des déchets municipaux de 35 % en 2012 et de 45 % en 2015. En 2009, ce taux est de 34 %.